

Price Action Trade Stratejisi

- Price Action Stratejisi Nedir

Daha iyi trade kararları vermenize yardımcı olmak için geçmiş fiyatlara dayanan bir metodolojidir. Göstergelerin, temel analiz veya algoritmaların aksine size piyasanın ne yaptığını söyler. Yapmasını düşündüğünüz şeyi değil.

Somutlaştırmak gerekirse kullandığımız göstergeler veya formasyonlar geleceğe yönelik öngörülerde bulunmaktadır. Fiyatın konumuyla ilgilenmemekte, kendisine ne atfedildiye o yönde yorum yapılmaktadır. Formasyonlara görev yüklenmiş, göstergelere ise komutlar yüklenmiştir.

Price action ise geçmişte fiyatın ne yaptığı ile ilgilenmekte, mevcut fiyatı geçmiş fiyatlarla ilişkilendirmekte, fiyatın gerçekten yaşanmış durumunu izlemektedir.

Şimdi bu kutsal kase değildir. Ancak bu sistemi öğrenmeye zaman ayırırsanız, daha temiz grafiklerle ticaret yaparsınız ve giriş ve çıkışlarınızı daha iyi bir şekilde tespit edebilirsiniz.

Sistem üzerine İncelenecek konular:

1. Destek ve Direnç Gerçekleri
2. Pazar Davranışı ve Pazar Gerçekten Nasıl Hareket Ediyor
3. Mum Okuma Sırları
4. Mum hileleri ve Ezber Yapmadan Mum Okuma

- Destek ve Direnç Gerçekleri

Destek, grafiğinizde alıcıların fiyatı yükseltmesini bekleyebileceğiniz, direnç ise grafiğinizde satıcıların fiyatı düşürmesini bekleyebileceğiniz yatay seviye veya alanlardır. İhlaller olabileceği dikkate alındığında alan çizimleri tercih nedeni olarak düşünülmelidir.



@_Kado_11

Kaynaklar:

- <https://www.tradingwithrayner.com>
- Para Sihirbazı (Magician11)



Bazen destek ve dirençlerin rolleri değişebilir. Bu destek bozulduğunda direnç olabileceği anlamına gelir. Direnç bozulduğunda destek olabilir.

@_Kado_11

Kaynaklar:

- <https://www.tradingwithrayner.com>
- Para Sihirbazı (Magician11)



Peki bu durum nasıl oluyor ? Destek bölgesinde long olan yatırımcılar destek kırıldığında para kaybetmeye başlar. Fiyat destek seviyesine geri çekildiğinde onlar için bu durum pozisyon kapatma fırsatıdır. Satış baskısı bu kadarla kalmaz. Kırılımı bekleyen yatırımcılar için de desteğe geri çekilmiş fiyat yeni açığa satış fırsatıdır. Böylece söz konusu seviye artık direnç olmuştur.

Destek ve dirençleri arz-talep bölgesi (supdem) ile karıştırmamak lazım. Zira bu seviyeler supdemlere benzeseler de farklıdır. Her supdem destek direnç seviyesinde oluşmayabilir. Aksi şekilde bir supdem kendi içinde birkaç destek direnç seviyesi oluşturabilir.

Destek ve dirençlerin nasıl belirlenebileceği konusunda ise;

- Grafiği uzaklaştırın
- En belirgin seviyeleri ayrıca dip ve tepeleri çizin
- Destek ve dirençlerin kuvvetini ölçün
 - Fiyatlar bir destek ve direnç seviyesinde ne kadar uzun süre kalırsa o destek veya direnç o kadar kuvvetlidir
 - Seviyedeki işlem hacmi ne kadar fazlaysa, o destek veya direnç seviyesi o kadar kuvvetlidir

@_Kado_11

Kaynaklar:

- <https://www.tradingwithrayner.com>
- Para Sihirbazı (Magician11)

- Yakın zamanda oluşmuş bir destek veya direnç seviyesi daha eskiden oluşmuş bir destek veya direnç seviyesinden daha kuvvetlidir

- Dinamik Destek ve Direnç

Güçlü trend zamanlarında klasik destek direnç seviyeleri iyi çalışmayabilir. Peki dinamik olan nedir ? Bu, Destek ve Direnç'in statik olmak yerine fiyatla "birlikte hareket etmesi" anlamına gelir.

Örneğin: 20 dönemlik hareketli ortalama, güçlü trend pazarında dinamik destek görevi görebilir.



Veya 50 dönemlik Hareketli Ortalama sağlıklı bir trendde dinamik Direnç olarak hareket edebilir.

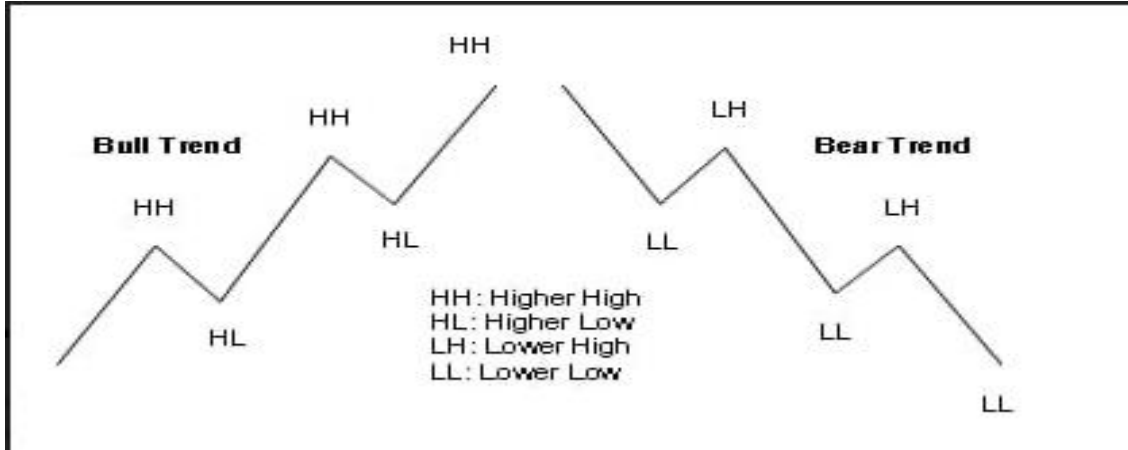


Profesyonel ipucu: Destek ve direnç seviyeleri trend alanı veya trend kanalında da oluşabilir. Aşağıdaki grafiğin dip ve tepe noktalarından alt ve üst trendler çizilerek trend kanalı oluşturulabilir.

@_Kado_11

Kaynaklar:

- <https://www.tradingwithrayner.com>
- Para Sihirbazı (Magician11)



- Pazar davranış sırları: Pazar gerçekten nasıl hareket ediyor

Piyasalar her zaman değişiyor. Bir yükseliş trendi, düşüş trendi, yatay, düşük volatilite, yüksek volatilite vb.

Ancak, bir adım geriye gidip büyük resme bakarsanız, piyasanın 4 aşamadan birinde olma eğiliminde olduğunu fark edersiniz.

- Toplanma Aşaması (Accumulation Stage)
- Yükseliş Aşaması (Advancing Stage)
- Dağılma Aşaması (Distribution Stage)
- Düşüş Aşaması (Declining Stage)

Toplanma Aşaması

Toplanma aşaması fiyattaki bir düşüşten sonra gerçekleşir ve düşüş trendinde bir yatay piyasaya benzer.

İşte aranacak şeyler:

- Fiyat son 5 ay veya daha fazla düştükten sonra gerçekleşir (Günlük zaman aralığında)
- Belirgin Destek ve Direnç alanlarına sahip bir düşüş piyasasına benzer - düşüş trendi
- 200 Günlük Hareketli Ortalama düzleşiyor
- Fiyat 200 günlük Hareketli Ortalama etrafında ileri geri hareket eder

@_Kado_11

Kaynaklar:

- <https://www.tradingwithrayner.com>
- Para Sihirbazı (Magician11)



Yükseliş Aşaması

İlerleme Aşaması olup, HH ve HL tepeleri gözlemlenir.

İşte aranacak şeyler:

- Birikim aşamasında fiyat dirençten ayrıldıktan sonra ortaya çıkar
- HH ve HL ler görünür
- Fiyat 200 Günlük Hareketli Ortalamının üzerindedir
- 200 Günlük Hareketli Ortalama daha yükseklere işaret eder



Hiçbir piyasa sonsuza kadar yükselmez. Sonunda yorulur ve 3. aşamaya girer.

Dağılma Aşaması

Dağıtım aşaması fiyat artışından sonra gerçekleşir ve yükseliş trendinde bir yatay piyasaya benzer.

İşte aranacak şeyler:

- Fiyat son 5 ay veya daha fazla yükseldikten sonra gerçekleşir (Günlük zaman aralığında)

@_Kado_11

Kaynaklar:

- <https://www.tradingwithrayner.com>
- Para Sihirbazı (Magician11)

- Belirgin Destek ve Direnç alanlarına sahip bir bölgeye benzer
- 200 Günlük Hareketli Ortalama yataylaşır
- Fiyat 200 günlük Hareketli Ortalama etrafında ileri geri hareket eder



Bu noktada, pazar hala hem alıcı hem de satıcılarla eşit koşullarda dengededir. Ancak fiyat desteğin altına düşerse ve son aşamaya girdiğimizde durum değişir son 4. Aşamaya geçilir.

Düşüş Aşaması

Düşüş aşaması LH ve LL lerden oluşur.

İşte aranacak şeyler:

- Dağıtım aşamasındaki fiyatın destekten çıkmasından sonra gerçekleşir
- Bir dizi LH ve LL' ler görünür.
- Fiyat 200 günlük hareketli ortalamının altında
- 200 Günlük Hareketli Ortalama en düşük seviyeye başlıyor
- 200 Günlük Hareketli Ortalama daha düşüklere işaret eder

@_Kado_11

Kaynaklar:

- <https://www.tradingwithrayner.com>
- Para Sihirbazı (Magician11)



“Piyasanın 4 aşamasını öğrenmenin anlamı nedir?”

Piyasanın mevcut aşamasını tanıyabilirseniz yatırım yapmak için uygun yatırım stratejisini benimseyebilirsiniz. Artık asla piyasada kaybolmayacaksınız.

- Mum Okuma

Bu noktada: Fiyat İşlemi Ticaretinin büyük resmini öğrendik.

İşlemlerimize nereden gireceğimizi (Destek ve Direnç) ve farklı piyasa koşullarında (piyasanın 4 aşaması) ne yapmanız gerektiğini biliyoruz.

Ancak bulmacanın hâlâ bir parçası eksik ve ticarete girmeniz gerekiyor. İşte mum çubuğu kalıpları burada devreye girer.

Mum çubuğu kalıbı nedir ve nasıl çalışır ?

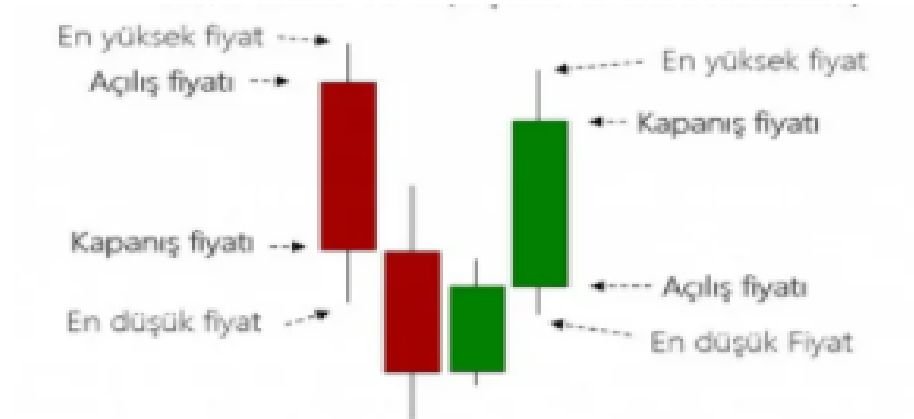
Bir mum çubuğunun 4 veri noktası vardır:

- Açık - Açılış fiyatı
- Yüksek - Periyottaki en yüksek fiyat
- Düşük – Periyottaki en düşük fiyat
- Kapanış - Kapanış fiyatı

@_Kado_11

Kaynaklar:

- <https://www.tradingwithrayner.com>
- Para Sihirbazı (Magician11)



Bir Boğa mumu için açılış her zaman kapanışın altındadır. Ve bir Ayı mumu için açılış her zaman kapanışın üzerindedir.

Ardından, girişlerimizi daha iyi zamanlamanıza yardımcı olacak birkaç güçlü mum çubuğu modelini öğreneceğiz...

- Hammer (Çekiç)
- Shooting Star (Kayan Yıldız)
- Bullish Engulfing (Yutan Boğa)
- Bearish Engulfing (Yutan Ayı)

Hammer (Çekiç)



Çekiç, fiyattaki düşüştü sonra oluşan bir yükseliş dönüş formasyonudur. Üst gölge çok az veya hiç yoktur. Fiyat aralığının en üstünde $\frac{1}{4}$ kapanır. Alt gölge, vücut uzunluğunun yaklaşık 2 veya 3 katıdır.

Ve Çekiç'in anlamı: Pazar açıldığında, satıcılar kontrolü ele aldı ve fiyatı düşürdü. Satış zirvesinde, büyük alım baskısı devreye girdi ve fiyatı yükseltti. Satın alma baskısı o kadar güçlü ki açılış fiyatının üzerinde kapandı.

@_Kado_11

Kaynaklar:

- <https://www.tradingwithrayner.com>
- Para Sihirbazı (Magician11)

Kısacası, çekiş daha düşük fiyatların reddildiğini gösteren bir yükseliş ters şamdan formasyonudur. Şimdi, bir Hammer görmeniz trendin hemen tersine döneceği anlamına gelmez.

Ticaretin çalışma olasılığını artırmak için daha fazla "onaya" ihtiyacınız olacak ve bunu daha sonra ayrıntılarıyla ele alacağım.

Bullish Engulfing (Yutan Boğa)

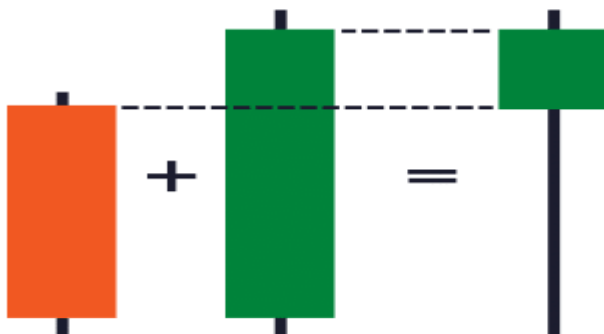


Yutan Boğa Formasyonu, fiyattaki düşüşün ardından oluşan (2 mumlu) bir yükseliş ters mum formasyonudur.

- İlk mumun düşüş eğilimi var
- İkinci mumun gövdesi, vücudun birinci mumunu tamamen kaplar (gölge dikkate alınmadan)

İkinci mumda, güçlü satın alma baskısı devreye girdi ve önceki mumun yüksekliğinin üzerine çıktı. Bu da bize alıcıların şimdilik savaşı kazandığını söylüyor.

Ve son olarak Çekiş Mum çubuklarının birden çok zaman diliminde oluşma şekli nedeniyle genellikle alt zaman diliminde bir Yutan Boğa Formasyonudur.



@_Kado_11

Kaynaklar:

- <https://www.tradingwithrayner.com>
- Para Sihirbazı (Magician11)

Shooting Star (Kayan Yıldız)



Bir Kayan Yıldız, fiyat yükseldikten sonra oluşan aşağı dönüş formasyonudur. Kayan Yıldız'ın tersi Çekiçtir.

- Alt gölge çok az veya hiç yok
- Fiyat, aralığın en altında kapanır $\frac{1}{4}$
- Üst gölge, vücut uzunluğunun yaklaşık 2 veya 3 katıdır

Piyasa açıldığında, alıcılar kontrolü ele aldı ve fiyatı yükseltti. Satın alma zirvesinde muazzam satış baskısı devreye girdi ve fiyatı düşürdü. Satış baskısı o kadar güçlü ki açılış fiyatının altında kapandı.

Kısacası, Kayan Yıldız, daha yüksek fiyatların reddedildiğini gösteren bir düşüş mumu formasyonudur.

Bearish Engulfing (Yutan Ayı)



Bir Yutan Ayı Formasyonu, gelişmiş bir fiyattan sonra oluşan aşağı yönlü ters mum formasyonudur.

- İlk mumun yükseliş eğilimi var

@_Kado_11

Kaynaklar:

- <https://www.tradingwithrayner.com>
- Para Sihirbazı (Magician11)

- İkinci mumun gövdesi, vücudun birinci mumunu tamamen kaplar (gölge dikkate alınmadan)
- İkinci mum aşağı yönlü kapanır

İkinci mumda, güçlü satış baskısı devreye girdi ve önceki mumun düşük seviyesinin altına düştü. Bu da bize satıcıların savaşı şimdilik kazandığını söylüyor

Temelde satıcıların alıcıları ezdiğini ve artık kontrolün ellerinde olduğunu söyler.

Yukarda en güçlü mum formasyonlarını ele aldık. Fakat mum formasyonları daha fazla detaylandırılabilir. Bu durum karmaşaya neden olabilir ve akılda tutulması zor olabilir. İyi haber aşağıda...

Tek bir tane ezberlemeden herhangi bir mum çubuğu kalıbı nasıl anlaşılır ?

1- Trend Hareketi

Trend Hareketi, trendin "uzun" ayağıdır.

Mumlar büyükse (yükseliş trendindeyse), alıcılar kontrol altında olduğundan güç sinyali verir. Mumlar küçükse, alıcılar bitkin olduğu için zayıflığa işaret eder.



2- Geri Çekilme Hareketi

Geri Çekilme Hareketi, trendin "daha kısa" ayağıdır.

Mumlar büyükse, karşı trend baskısının arttığını gösterir. Mumlar küçükse, sağlıklı gerileme var ve trendin devamı muhtemeldir.

@_Kado_11

Kaynaklar:

- <https://www.tradingwithrayner.com>
- Para Sihirbazı (Magician11)



3- Swing Noktaları

Swing Noktaları, yüksek ve düşük dalgalanmaları ifade eder. Fiyatın tersine döndüğü grafikte açık noktalarlardır.



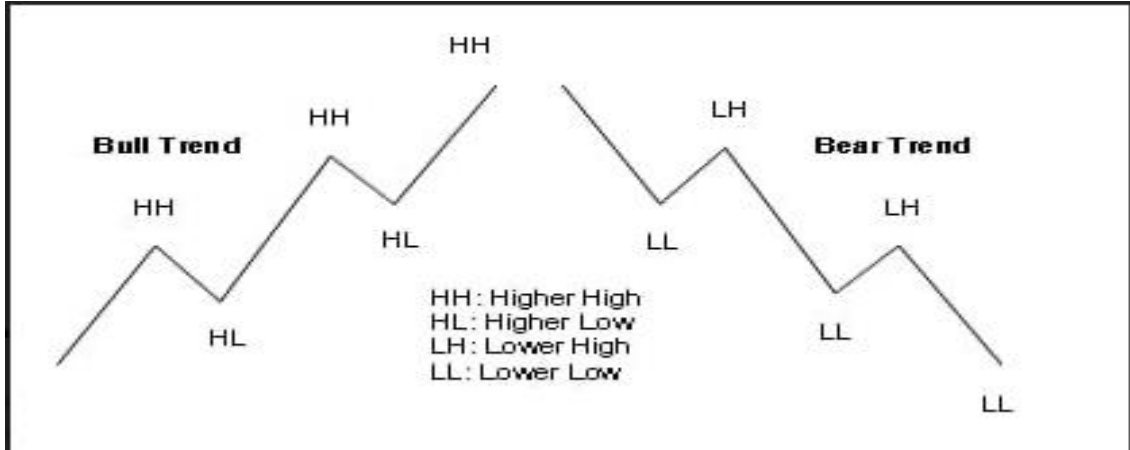
Bu önemlidir çünkü piyasanın yükseliş trendi, düşüş trendi veya yatayda olup olmadığını bilmenizi sağlar.

- Salınım daha yüksek / yüksek düşük hareket ederse, piyasa yükseliş trendindedir.
- Salınım düşük yüksek / daha düşük hareket ederse, piyasa düşüş eğilimindedir.
- Salınım yüksekler / düşükler daha yukarı veya aşağı hareket etmiyorsa, piyasa bir yataylıktadır.

@_Kado_11

Kaynaklar:

- <https://www.tradingwithrayner.com>
- Para Sihirbazı (Magician11)



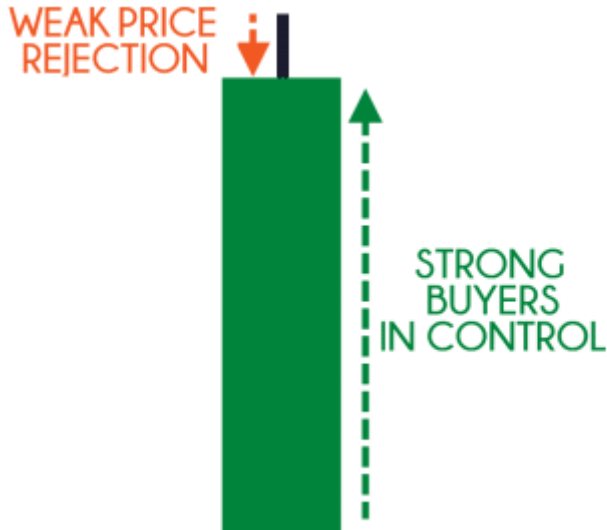
Ayrıca;

Herhangi bir mum çubuklarını anlamak için sadece 2 şeyi bilmeniz gerekir .

- Fiyat mum boyunun neresinde kapandı ?
- Diğer mum çubuğularına göre mumun boyutu nedir ?

Fiyat mum boyunun neresinde kapandı ?

Bu sorular anlık olarak kimin kontrolde olduğunu bilmenizi sağlar. Şu mum çubuğuna bakın.. Fiyat, mumun zirvesine yakın yükseklerini kapattı ve bu da alıcıların kontrolün elinde olduğunu söylüyor.

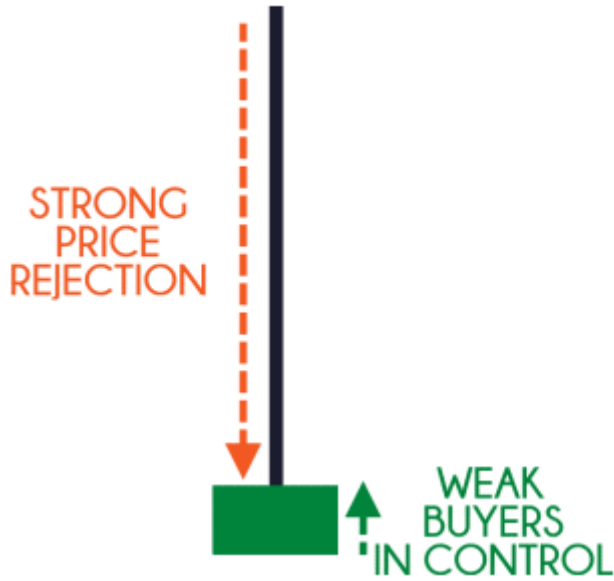


Şimdi, şu mum çubuğuna bakın...

@_Kado_11

Kaynaklar:

- <https://www.tradingwithrayner.com>
- Para Sihirbazı (Magician11)



Kontrol kimde?

Yükselen bir mum olmasına rağmen, aslında kontrolde satıcılar. Çünkü fiyat aralığın en düşük seviyelerine yakın kapandı ve bize daha yüksek fiyatları reddettiğinizi gösteriyor.

Unutmayalım, kontrolün kimde olduğunu bilmek istiyorsak kendinize sorun... Fiyat mumun neresinde kapandı ?

Diğer mum çubuğularına göre mumun boyutu nedir ?

Bu soru, hareketin arkasında herhangi bir güç (veya inanç) olup olmadığını bilmenizi sağlar. Yapmak istediğiniz şey, mevcut mum boyutunu önceki mumlarla karşılaştırmaktır.

Mevcut mum çok daha büyükse (2 kat veya daha fazla gibi), bize hareketin arkasında bir güç olduğunu söyler.



Hareketin arkasında herhangi bir güç yoksa, mevcut mumun boyutu öncekilerle yaklaşık aynı boyuttadır.

@_Kado_11

Kaynaklar:

- <https://www.tradingwithrayner.com>
- Para Sihirbazı (Magician11)



@_Kado_11

Kaynaklar:

- <https://www.tradingwithrayner.com>
- Para Sihirbazı (Magician11)